



OSA III Alue- ja  
kiinteistökartat  
TAAJAMA

Jari Heiskanen & Kirsi Niukko

**OTE HOLLITIEN JA  
HÄMEENKYRÖN  
KESKUSTAN OSALTA**

sivut 1-26

SISÄLLYSLUETTELO			
1.	Johdanto	3	
1.1.	Kohteiden kulttuurihistoriallinen arviointi	3	
2.	Hämeenkyrön kulttuurimaisemat	4	
	Hämeenkyrön vanha keskusta	5	
2.1.	Kohde 16.1. Kirkkomaisema	6	
2.2.	Kohde 16.2. Uskelanniemi	11	
2.3.	Kohde 16.3. Yrjö Koskisentie asutus	17	
2.4.	Kohde 17.1. Moderni keskusta	20	
2.5.	Kohde 17.2. Piikainniityntien asutus	25	
3.	Kyröskosken rakennettu kulttuuriympäristö	27	
3.1.	Alue: 18 Pappilan torpat	28	
3.1.1.	Kohde 18.1. Koski	31	
3.1.2.	Kohde 18.2. Yliniskala	33	
3.1.3.	Kohde 18.3. Ali-Niskala	35	
3.2.	Alue: 19 Tehdas ympäristöineen	38	
3.3.	Alue: 20 Yläharju	46	
3.3.1.	Kohde 20.1. Hakala	51	
3.3.2.	Kohde 20.2. Kulmala	52	
3.3.3.	Kohde 20.3. Harjunpää	53	
3.3.4.	Kohde 20.4. Harjunsivu	54	
3.3.5.	Kohde 20.5. Ylätalo	55	
3.3.6.	Kohde 20.6. Pajämäki	56	
3.3.7.	Kohde 20.7. Vuohelantien- Timinsaarentien mäkitupa-asutus	57	
3.3.8.	Kohde 20.8. Koivuranta	61	
3.3.9.	Kohde 20.9. Pelttari	63	
3.3.10.	Kohde 20.10. Rekola	64	
3.3.11.	Kohde 20.11. Rinnetien – Korpikaivontien risteys	65	
3.3.12.	Kohde 20.12. Harjutien – Kaartotien-Luhtatien Korpikaivontien risteysalue	67	
3.4.	Alue: 21 Alaharju	69	
3.4.1.	Kohde 21.1. Konela	72	
3.4.2.	Kohde 21.2. Oma I	73	
3.4.3.	Kohde 21.3. Tasanne	74	
3.5.	Alue: 22 Vanha tori ja raitti	75	
3.5.1.	Kohde 22.1. Aho	78	
3.5.2.	Kohde 22.2. Viiskulma	79	
3.5.3.	Kohde 22.3. Hietala	80	
3.5.4.	Kohde 22.4. Kainola	81	
3.6.	Alue: 23 Paukunperä	82	
3.7.	Alue: 24 Korkomäki	84	
3.7.1.	Kohde 24.1. Federleyn huvila	88	
3.7.2.	Kohde 24.2. Kivipari	89	
3.7.3.	Kohde 24.3. Puistopari	90	
3.7.4.	Kohde 24.4. Korkola	91	
3.7.5.	Kohde 24.5. Metsola	92	
3.7.6.	Kohde 24.6. Koivupuisto	93	
3.7.7.	Kohde 24.7. Jokipuisto	94	
3.7.8.	Kohde 24.8. Jokipalatsi	95	
3.7.9.	Kohde 24.9. Koskilinna	96	
3.8.	Alue: 25 Koulukadun asevelikylä	99	
3.8.1.	Kohde 25.1. Koulukadun asutustilat I Alakylä	102	
3.8.2.	Kohde 25.2. Koulukadun asutustilat 2 Keskikylä	104	
3.8.3.	Kohde 25.4. Koulukadun asutustilat 3 Yläkylä	106	
3.8.4.	Kohde 25.3. Ahjola	108	
3.9.	Alue: 26 Selvaakinmäki ja Tehtaanpuisto	110	
3.10.	Kohde 27 Valtakadun varsi	114	
3.10.1.	Kohde 27.1. Soramaa (Hällä-Pirtti)	119	
3.10.2.	Kohde 27.2. Valtakadun ja Kyrönkadun risteys	120	
3.10.3.	Kohde 27.3. Yhdys-Kyrö	122	
3.10.4.	Kohde 27.4. Savela	123	
3.10.5.	Kohde 27.5. Kirjala	124	
3.10.6.	Kohde 27.6. Pankkila	125	
3.11.	Kohde 28 Yhteiskoulu	126	
3.12.	Kohde 29.1. Huoltoasema	128	
3.13.	Kohde 29.2. Huoltoasema	129	

## 1. JOHDANTO

Tässä raportin toisessa osassa ovat Hämeenkyrön ja Kyröskosken taajamien inventoidut kohteet, 36 kiinteistökohtaista lomaketta sekä 15 aluekokonaisuudesta muodostuvaa kohdelomaketta.

### 1.2. KOHTEIDEN KULTTUURIHISTORIALLINEN ARVIOINTI

#### LUOKKA I erityisen merkittävät kohteet

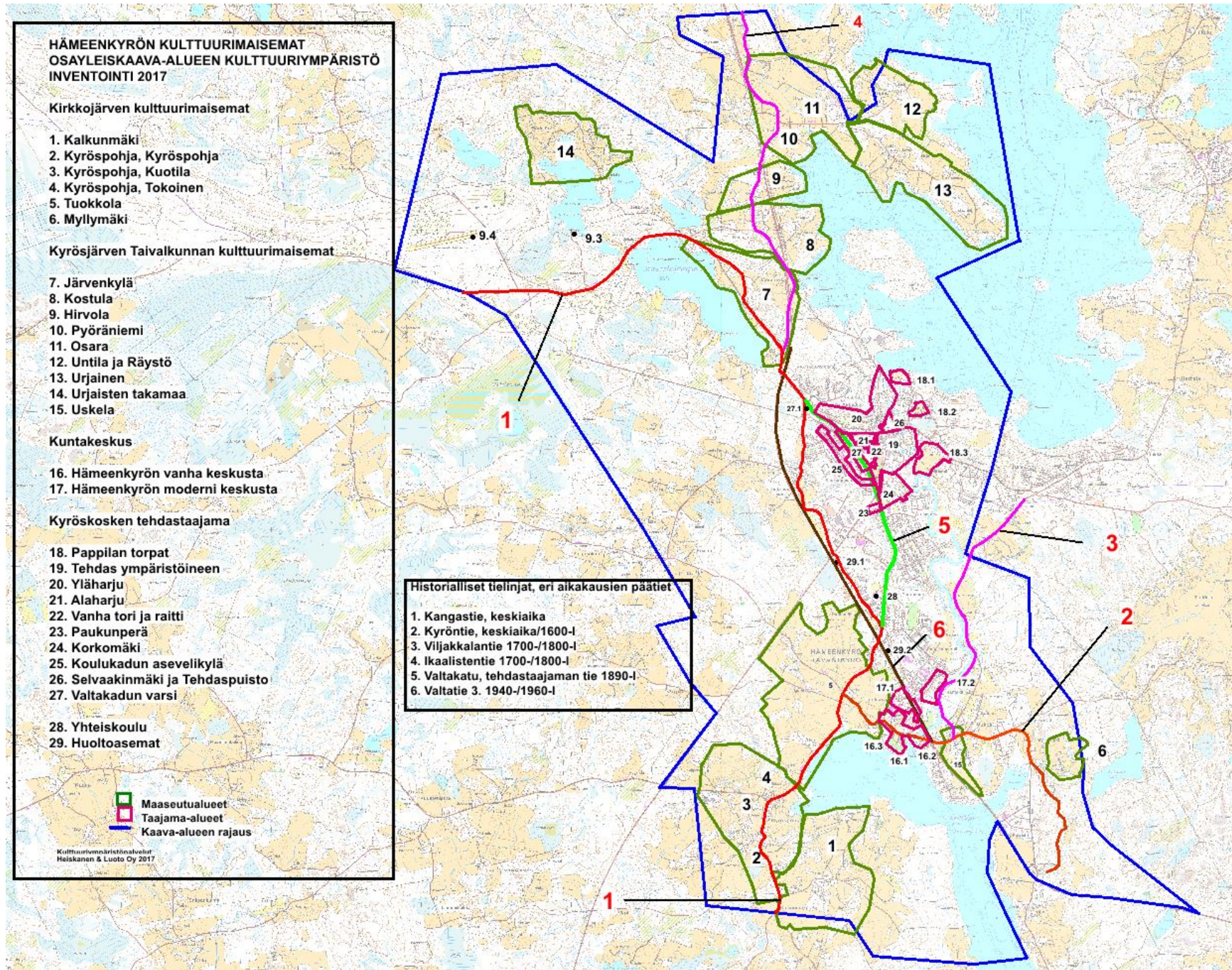
Nämä kohteet edustavat parhaalla mahdollisella tavalla taajaman asutus- ja rakennushistoriaan sekä taajamakuvallesiin ilmiöihin kytkeytyvää kulttuuriperintöä hyvin säilyneine kokonaisuuksineen. Kohteet omaavat suuren intensiteetin. Tämän luokan kohteet tulisi ehdottomasti säilyttää.

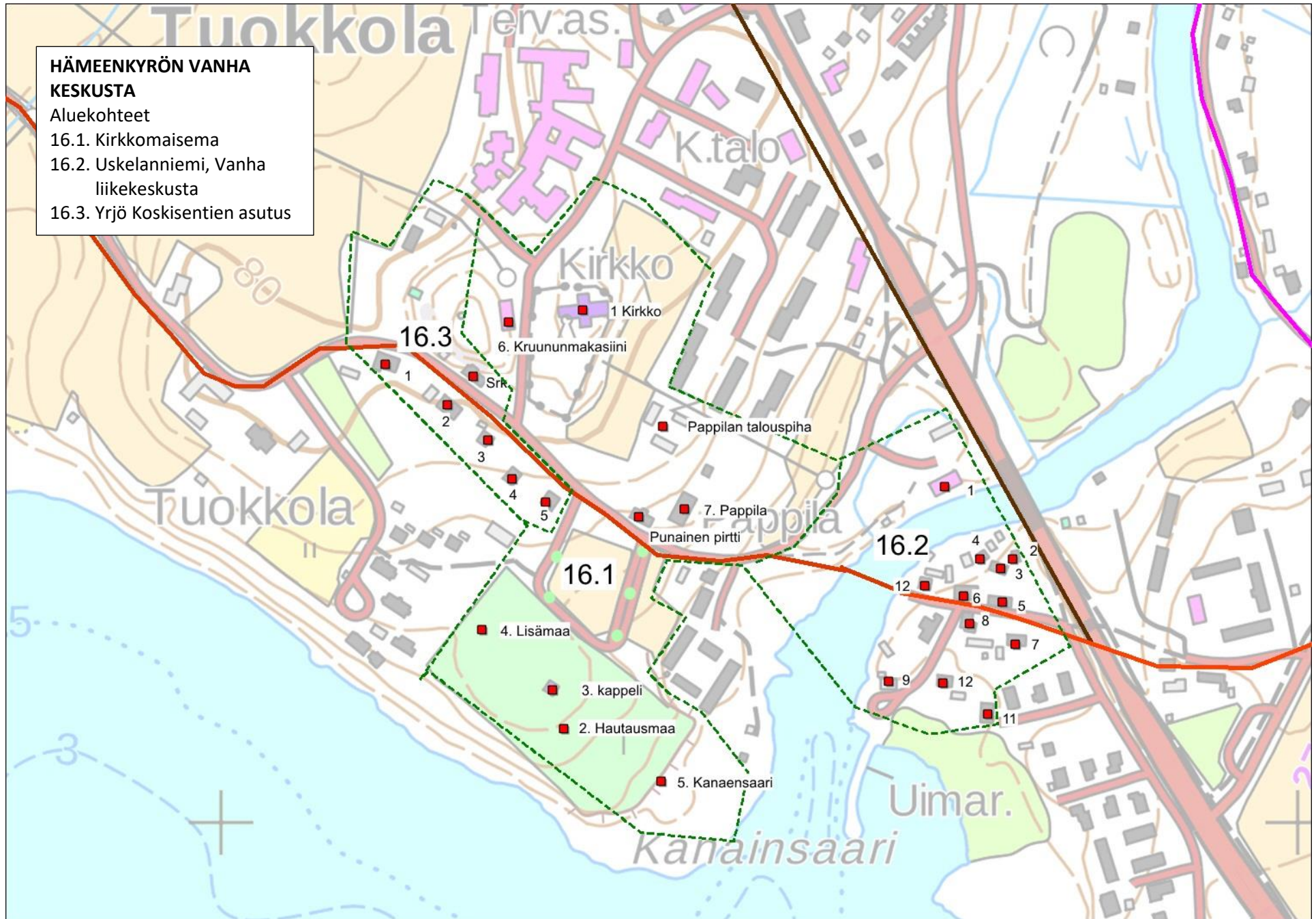
#### LUOKKA II merkittävät kohteet

Nämä kohteet ovat taajaman kulttuuriperintöä edustavia ja vähintään kohtalaisen hyvin säilyneitä, intensiteettiä omaavia. Nämä kohteet olisi suotavaa säilyttää.

#### LUOKKA III kulttuurihistorialliset arvot enemmän historiallisia tai maisemallisia

Kohteiden alkuperäinen tyyli on muuttunut ja/tai ne ovat asutus- ja rakennushistoriallisilta ja/ tai taajamakuvalle merkityksiltään vaatimattomia. Kohteet ovat osa kokonaisuutta.





<b>KOHDE 16.6.</b>	<b>KIRKKOMAISEMA</b>
Aluekokonaisuus	Pappila 108-421-1-34 kirkko, pappila, kruununmakasiini/ museo Hämeenkyrön hautausmaa 108-431-9-5, hautausmaa, kappeli Lisähautausmaa 108-431-9-11 Kanaensaari 108-431-9-63, hautausmaa



### ALUETIEDOT

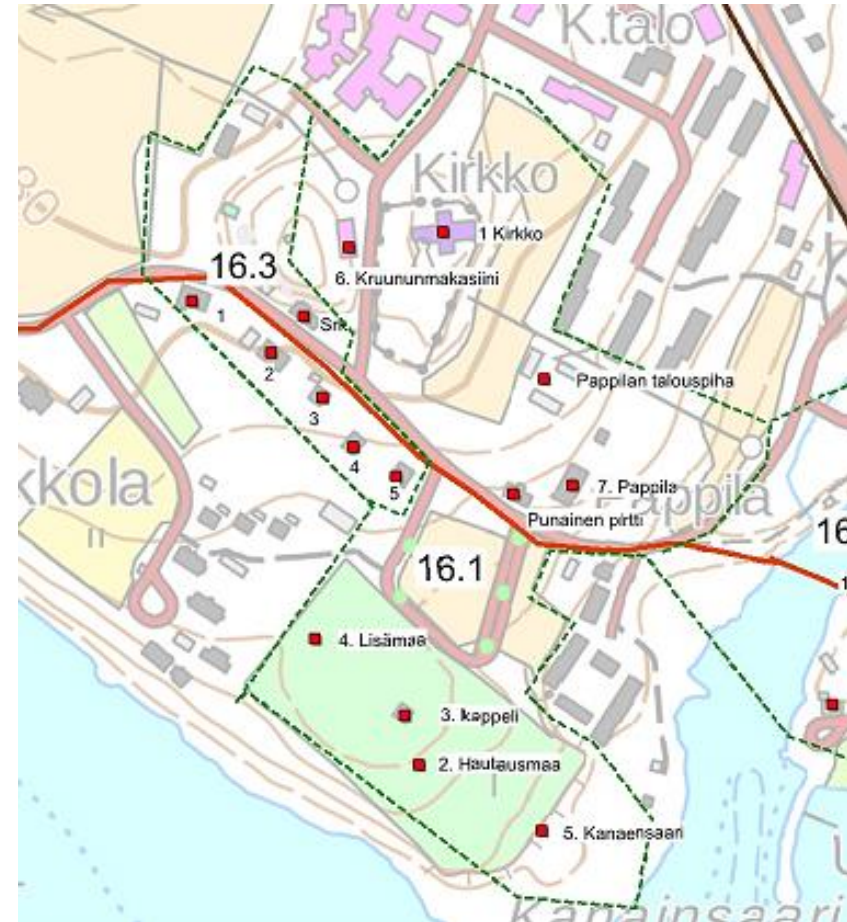
Aluetyppi	kirkkomaisema
Ominaispiirteet, ilmiöt	kirkolliseen toimintaan liittyvä kulttuuriympäristö
Säilyneisyys	kirkko 1780-1782, kruununmakasiini 1820, pappila 1849, hautausmaa 1870 ja kappeli 1895

### KULTTUURIHISTORIALLISET ARVOT

Arvoluokka	I	Historialliset arvot kirkkohistoriallinen
		Rakennushistorialliset arvot arkkitehtoninen
		Maisemalliset, kyläkuvalliset, taajamakuvaliset arvot taajamakuvalinen
		Muutoksensietokyky ja säilymisen edellytykset ei kestä muutosta
Arvojen perustelut		Hämeenkyrön kirkkomaisema kuvastaa alueen

	vuosisataisia kirkolliseen kulttuuriin liittyvän käytön jälkiä, osa Hämeenkyrön vanhan keskustan valtakunnallisesti arvokasta rakennettu kulttuuriympäristö (RKY2009)
<b>Suosituks</b>	Alueen ominaispiirteet ja arvot huomioiva kehittäminen, rakennustapaohjeet.

### KARTTAOTE



### ALUEEN KUVAUS

Hämeenkyrön kirkkomaisema rajautuu Yrjö Koskisentien eli entisen Hämeenkancaantien linjauksen, Härkikujan ja Pappilanjoen väliselle alueelle. Vanha 1640-luvulla rakennettu kirkko sijaitsi nykyisen hautausmaan alueella, kappelin läheisyydessä. Se tuhoutui pahoin isonvihan aikana, minkä lisäksi maaperä ei ollut kirkon sijainnille ihanteellinen. Monien korjaushankkeiden jälkeen päätettiin rakentaa uusi *kirkko (1)*, joka valmistui vuonna 1782 Kurjenmäelle. Vanha kirkko purettiin 1824, kirkon paikka tasoitettiin aikanaan hautausmaaksi.

*Hämeenkyrön hautausmaa (2)* perustettiin vuonna 1870. Hautausmaan keskivaiheilla sijaitsevalle vanhan kirkon paikan tietämille rakennettiin, uusrenessanssityylinen, koristeellinen *kappeli (3)* vuonna 1895. Kappelin kunnostus oli meneillään inventointihetkellä 2017. Vanhaan hautausmaahan on myöhemmin liitetty lisäalueina *Lisähautausmaa (4)* sekä *Kanaensaaren (5)* alue.

*Pappilan* kiinteistöön kuuluu kirkon lisäksi vuonna 1820 rakennettu kaksikerroksinen tiilirunkoinen, koristeellisesti muurattu *kruununmakasiini (6)*. Rakennus toimii kotiseutumuseona.

Myöhäisempireä edustava *kirkkoherran pappila (7)* valmistui vuonna 1849. Vanha vuonna 1790 rakennettu ja vuonna 1910 purettu pappila sijaitsi kirkon tavoin lähempänä rantaa Yrjö Koskisentien toisella puolella. Pappilan päärakennusta on kunnostettu eri aikoina mutta alkuperäinen empiretyyli on säilytetty. Pihapiirissä on lisäksi hirsirunkoinen, punamullattu Punainen pirtti sekä ulkorakennuksia. Pappilan pihapiiriä kehystänyt puisto on tuhattu etupihan puolelta mutta itäpuolella se on vielä jäljellä, joskin köyhtyneenä.



*Viljamakasiinin (yllä) takana on mahdollinen tervahaudan pohja*



*Kuvat: Vasemmalla ylhäällä kappeli ja ainoa vanhasta hautausmaasta säästynyt karmi eli yksityinen sukhauta, jonka ympärille on rakennettu tiilirunkoinen rakennus vuonna 1836, alla näkymä kirkkojärvelle. Oikealla ylhäällä näkymä Yrjö Koskisentieltä hautausmaalle ja alla pappila länsipuolelta, puisto on korvattu parkkipaikalla ja aidatulla leikkipihalla.*

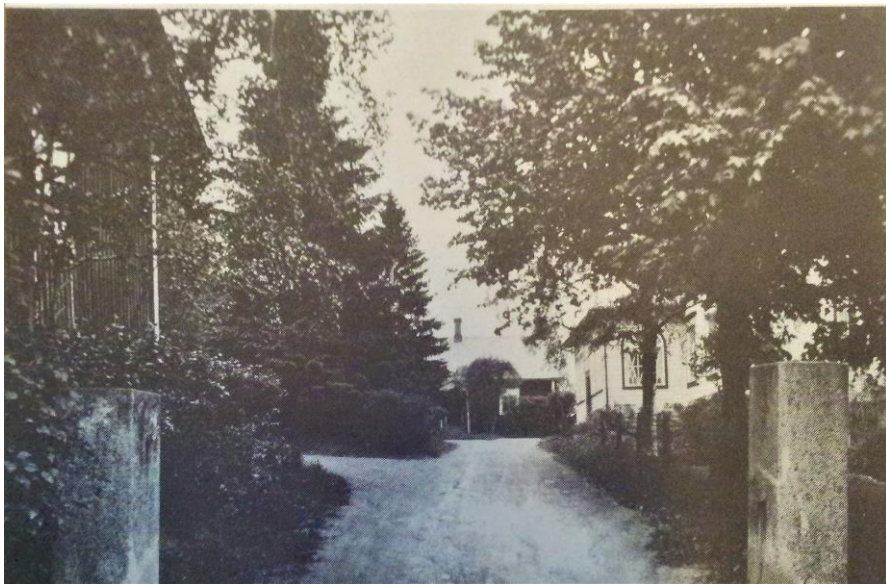


*Vasemmalla ylhäällä pappilan pihasta kirkon suuntaan, alla pappila ja Punainen pirtti. Oikealla ylhäällä pappilan puutarha joen puolelta ja alla kuva kirkonkylästä ennen soti (kuva Kyröskosken perinneyhdistyksen arkisto)*

## KIRJALLISUUS JA LÄHTEET:

Hämeenkyrön historia II, s. 199-214

Jokinen Pentti, 1982, Hämeenkyrön kirkon 200 vuotta 1782 – 1982.  
Hämeenkyrön seurakunta. Ari-Paino Saarijärvi 1982.



*Yllä pappilan pihaan Yrjö Koskisentieltä johtava portti, ja alla puutarha 1930-luvulla*

<b>KOHDE 16.2.</b>	<b>USKELANNIEMI</b>
Aluekokonaisuus	Vanha liikekeskusta



### ALUETIEDOT

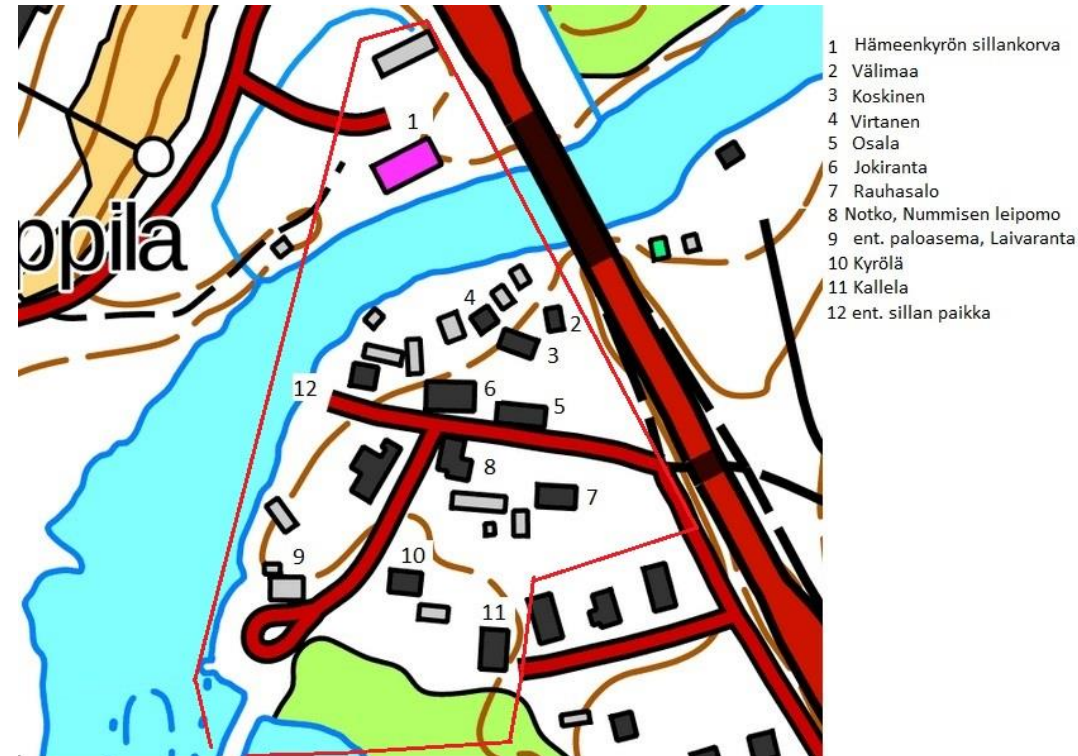
<b>Aluetyyppi</b>	taajama, joki- ja järvimaisema
<b>Ominaispiirteet, ilmiöt</b>	historiallinen liikekeskusta
<b>Säilyneisyys</b>	kylänraitti, Siljantie, Laivataival

### KULTTUURIHISTORIALLISET ARVOT

<b>Arvoluokka</b>	<b>I</b>	<b>Historialliset arvot</b> liikehistoriallinen, sosiaalihistoriallinen, liikennehistoriallinen
		<b>Rakennushistorialliset arvot</b> rakennusperinteinen, rakennustaiteellinen, puistomainen
		<b>Maisemalliset, kyläkuvalliset, taajamakuvaliset arvot</b> taajamakuvalinen, näkymäyhteys joen pohjoispuolelle
		<b>Muutoksensietokyky ja säilymisen edellytykset</b> ei kestä muutosta: aluerakenne, rakennuskanta
<b>Arvojen perustelut</b>		entisen maantien varteen muotoutuneessa vanhassa liikekeskustassa on säilynyt pätkä kaupparaitin vanhoja liikerakennuksia sekä paloasema, matkustajakoti ja posti, puistomaisuus, alue on osa Hämeenkyrön vanhan keskustan valtakunnallisesti arvokasta rakennettua kulttuuriympäristöä (RKY2009)
<b>Suositukset</b>		Alueen säilyttäminen nykyisellään,

rakennustapaohjeet, uuden rakentaminen, täydennysrakentaminen harkittava huolella, uusien materiaalien ja tyylien tuominen alueelle ei ole suotavaa

### KARTTAOTE



### ALUEEN KUVAUS

Uskelanniemen alue on entinen Hämeenkyrön liikekeskusta, jonka läpi kulkeva maantie, nykyinen Siljantie, katkaistiin siirtämällä uusi silta vuonna 1947 uuden maantien myötä nykyiselle paikalleen. Vanha silta purettiin ja läpikulkuliikenne alueella loppui. Liiketoiminta siirtyi vähitellen uuden maantien varteen ja keskittyi

1960-luvun aikana nykyiseen paikkaansa, uuden keskustan tuntumaan, kirkon itäpuolelle. Vanhan liikekeskustan tuhoutumista pelättiin ja sen suojelutarpeista kirjoitettiin jo 1970-luvun alussa (Hämeenkyrön Sanomat 10.8.1973). Juhani Kuitusen vuonna 1997 laatima inventointi kertoo, että osa alueen vanhasta rakennuskannasta oli tuolloin uhanalaisia. Pahimmat uhkakuvat jäivät toteutumatta ja ennen vilkkaan laivaväylän varrella sijainneen vanhan liikekeskuksen aluerakenne ja keskeiset rakennuskohteet ovat suurelta osin säilyneet.

Uskelanniemen ensimmäinen rakennus oli Kanttori Kupilaisen vuonna 1884 itselleen rakennuttama asuinrakennus. Sen jälkeen alueelle rakennettiin useita asuinrakennuksia, käsityöläisten verstaiteita, leipomo ja muita liikerakennuksia sekä vuonna 1907 nuorisoseuratalo Kyrölä, ja paloasema vuonna 1949. Vanha kulkutautisairaala purettiin ilmeisesti vuoden 1970 paikkeilla ja tilalle rakennettiin 1990-luvun taitteessa matala tiilirunkoinen omakotitalo. Kyrölän seurojentalo paloi vuonna 1969 ja koristeellisen rakennuksen tilalle rakennettiin uusi, pieni matala niin ikään Kyrölä-niminen kokoontumistila 1970-luvun taitteessa. Vanhan keskustan kaakkoispuolelle on syntynyt runsaasti uudisasutusta.

Siljantien ja Laivataipaleen varrelta inventoitiin 12 kiinteistöä, entisiä liike- ja asuinkiinteistöjä sekä entinen kansakoulu, vanha paloasema, seurojentalo Kyrölä ja vanha sillan paikka

1. Hämeenkyrön Sillankorva 108-421-6-8, ent. kirkonkylän kansakoulu
2. Välimaa 108-436-5-18
3. Koskinen 108-436-5-11, lohkottu Uskelan Salosesta 1933
4. Virtanen 108-436-5-
5. Osala 108-436-5-44, lohkottu Uskelan Salosesta 1933
6. Jokiranta 108-421-5-5, lohkottu Vanhapappilasta 1933
7. Rauhasalo 108-436-5-42, ent. matkustajakoti
8. Notko 108-436-5-20, lohkottu Uskelan Salosesta 1927 Kalle ja Mimmi Nummiselle, ent. Nummisen leipomo
9. Laivaranta 108-436-19-0, paloasema
10. Kyrölä 108-436-5-124
11. Kallela 108-436-5-55, lohkottu Uskelan Salosesta 1950
12. Järvi 108-421-2-1, vanha sillan paikka

*Hämeenkyrön sillankorvan* kiinteistö on osa Frantsilan yrittäjän toimintaa ja käsittää Hämeenkyrön vanhimman, ulkoasultaan uusrenessanssityylisen kansakoulurakennuksen vuodelta 1875 sekä ulkorakennuksen.

*Välimaa*, *Koskinen* ja *Virtanen* ovat 1900-luvun taitteen ja alkupuolen asuinkiinteistöjä eri aikoina kunnostetuissa asuissaan. Päärakennukset ovat hirsirunkoisia, satulakattoisia

*Osala* on 1900-luvun taitteen liikerakennus, joka toimi mm. Hämeenkyrön osuuskauppana. Hirsirunkoisen rakennuksen ulkoasu on säilynyt rakentamisajankohtansa 1910 aikaisessa asussa.

*Jokiranta* on entinen Mattilan kauppa, jonka päärakennus sekä hirsirunkoinen ulkorakennus ovat julkisivuiltaan niin ikään 1900-luvun alkupuolen asussa.

*Rauhasalo* on 1928 rakennettu huvilamainen, mansardikattoinen, julkisivuiltaan rakentamisajankohtansa tyylinen rakennus, joka on toiminut muun muassa käärijätupana ja matkustajakotina.

*Notko* tunnetaan Nummisen leipomona, jonka rakennusvuosi on 1900. Siljantien ja Laivataipaleen risteyksessä sijaitsevaa rakennusta on kunnostettu vanhaa kunnioittaen.

*Laivaranta* käsittää laajan alueen Uskelannieman lounaisosassa, jossa ennen oli höyrylaivalaituri. Vuonna 1949 rantaan rakennettiin paloasema, joka edelleen on jäljellä alkuperäisenä.

*Kyrölän* kiinteistöön kuuluu nykyisin 1970-luvun taitteen tietämillä rakennettu matala rankorunkoinen, loivasti satulakattoinen kokoontumistila, joka rakennettiin vuonna 1969 paikalta palaneen huvilamaisen nuorisoseuratalon Kyrölän tilalle. Uutta Kyrölää kehystää laaja kenttämainen piha-alue.

*Kallelan* kiinteistöön kuuluu entinen pankin rakennus 1920-luvulta, jossa on jyrkkä aumakatto ja huvilamainen ulkoasu. Rakennus on pääosin alkuperäisen tyylinen.

*Järven* kiinteistö käsittää uuden, matalan tiilirunkoisen päärakennuksen lisäksi vanha sillan paikan, johon vanha maantienlinjaus nykyisin päättyy.

## VALOKUVAT



*Kuvat: Vasemmalla yllä Osala ja alla Jokiranta sekä Notko. Oikealla yllä historiallinen kuva samasta paikasta, alla Rauhasalo*



*Kuvat: Vasemmalla yllä Koskinen ja virtanen sekä Osala, alla Notko eli Nummisen leipomo. Oikealla Siljantien ja Laivataipaleen risteys*



*Kuvat: Vasemmalla yllä Kallela, alla Kyrölä. Oikealla rantalaiturit ja näkymä Sillankorvasta Uskelanniemeen*



*Kuvat: Vasemmalla ylhäällä kansakoulu 1900-luvun alussa, oikealla nykyisin koulun ulkorakennus, alla kansakoulu höyrylaivaliikenteen aikaan joen toiselta puolelta kuvattuna*

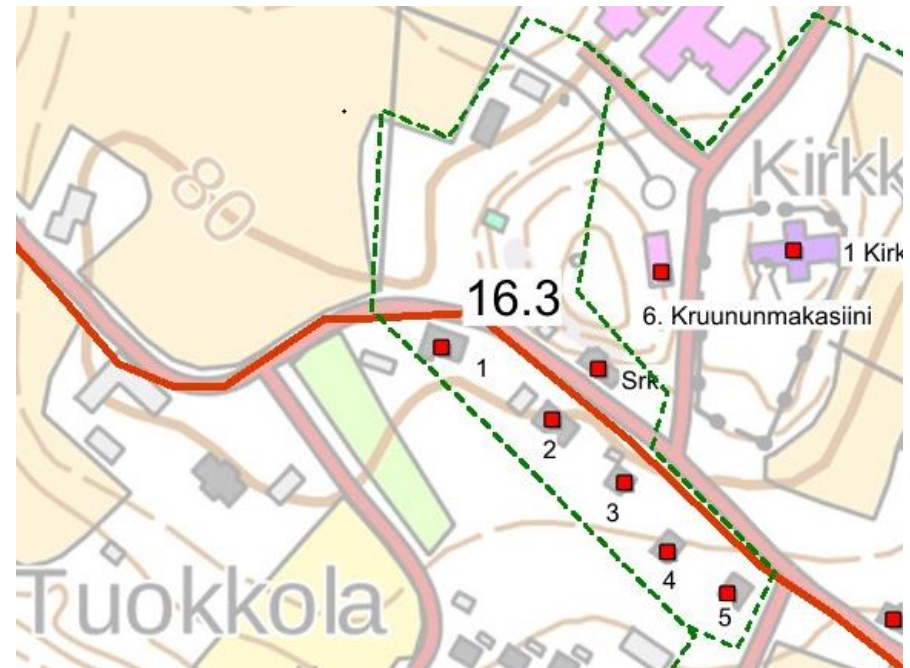
<b>KOHDE 16.3.</b>	<b>YRJÖ KOSKISENTIEN ASUTUS</b>
Aluekokonaisuus	Ettilä 108-421-5-1, Kurjenhovi 108-421-5-2, Pyhälä 108-421-7-2, Vastamäki 108-421-6-4 , Järvinen 108-421-6-6 , entinen seurakuntatalo 108-421-1-37



ALUETIEDOT	
Aluetyyppi	taajama
Ominaispiirteet, ilmiöt	kunnan virka-asunnot 1920-l, liikerakentaminen
Säilyneisyys	alue säilynyt rakentamisajankohtansa asussa
KULTTUURIHISTORIALLISET ARVOT	
Arvoluokka	I
	<b>Historialliset arvot</b> asutushistoriallinen, sosiaalihistoriallinen
	<b>Rakennushistorialliset arvot</b> arkkitehtoninen, historiallisesti kerroksinen Toivo Paatelan 1920-luvulla suunnittelemat lääkärintalot, Veikko Kallion nimismiehintalo, vanha KOPIN talo, vanha apteekki
	<b>Maisemalliset, kyläkuvalliset, taajamakuvaliset arvot</b> taajamakuvalinen
	<b>Muutoksensietokyky ja säilymisen edellytykset</b> ei kestä muutosta
Arvojen perustelut	1890-1842 välisenä aikana muotoutuneeseen asuinalueeseen kuuluvat arkkitehti Toivo Paatelan suunnittelemat lääkärin ja eläinlääkärin asunnot

	peruskorjattuina sekä KOPIN talo, vanha apteekki ja entinen seurakuntatalo, alue on osa Hämeenkyrön vanhan keskustan valtakunnallisesti arvokasta rakennettua kulttuuriympäristöä (RKY2009)
<b>Suosituks</b>	Alueen ominaispiirteet ja arvot huomioiva kehittäminen, rakennustapaohjeet.

## KARTTAOTE



Kohteet: 1 Ettilä, 2 Kurjenhovi, 3 Pyhälä, 4 Vastamäki, 5 järvinen, toisella puolella tietä srk-talo

## ALUEEN KUVAUS

Entisen Kyrönkankaantien varrella, kunnan vanhassa keskustassa on säilynyt vanhoista liike- ja asuinrakennuksista muodostuva kokonaisuus, jonka kaikki kiinteistöt ovat nykyisin asuinkäytössä.

*Ettilän (1)* kiinteistössä sijaitsevan, vuonna 1890 valmistuneen vanhan apteekin huvilamainen ilme on pääosin säilytetty myöhemmissä kunnostuksissa. Vuonna 1933 Vanhapappilasta Kansallis-Osakepankin käyttöön lohkottu *Kurjenhovin (2)* kiinteistö käsittää mansardikattoisen näyttävän, entisen pankkirakennuksen 1900-luvun alkupuolelta julkisivuiltaan lähes alkuperäisenä. Sen eteläpuolella sijaitsevassa *Pyhälän (3)* kiinteistössä on vuonna 1942 rakennusmestari Veikko Kallion nimismiehelle suunnittelema virka-asunto, joka on lähiaikoina kunnostettu täysin.

Arkkitehti Toivo Paatela suunnitteli *Vastamäen (4)* ja *Järvisen (5)* kiinteistöihin vuonna 1924 samoilla piirustuksilla kaksi hirsirunkoista, satulakattoista, jyrkkälappeista, klassistisia piirteitä omaavaa virka-asuntoa lääkäri- ja eläinlääkärille. Rakennukset valmistuivat vuosina 1925 ja 1926. Julkisivuiltaan ne ovat pääosin säilyttäneet alkuperäisen tyylin mukaisen ilmeensä, vaikka niitä onkin kunnostettu runsaasti.

Tien toisella puolella sijaitseva *entinen seurakuntatalo* lohkottiin vuonna 2000 Pappilasta ja kunnostettiin yksityiseen asuinkäyttöön. Uudistuksen yhteydessä autotallin sijoittaminen Yrjö Koskisentien ja Härkikujan risteyksen tuntumaan on alueen historialliseen ilmeeseen sopimatonta.

VALOKUVAT





<b>KOHDE 17.1.</b>	<b>MODERNI KESKUSTA</b>
Alue	



ALUETIEDOT	
<b>Aluetyppi</b>	taajama
<b>Ominaispiirteet, ilmiöt</b>	jälleenrakennuskauden asuttamistoiminta, 1950-luvun modernismi, rakennettu hyvinvointi, puistomaisuus
<b>Säilyneisyys</b>	historiallisesti kerroksinen, aikakerrokset säilyneet
KULTTUURIHISTORIALLISET ARVOT	
<b>Arvoluokka</b>	<b>I</b>
	<b>Historialliset arvot</b> sosiaalishistoriallinen, liikehistoriallinen
	<b>Rakennushistorialliset arvot</b> tyyppitalorakentaminen, arkkitehtoninen, modernismi
	<b>Maisemalliset, kyläkuvalliset, taajamakuvalliset arvot</b> taajamakuvallinen
	<b>Muutoksensietokyky ja säilymisen edellytykset</b> Ei kestä muutosta: julkishallinnon alue muut alueet: muutokset alueen ominaispiirteet huomioon ottaen
<b>Arvojen perustelut</b>	sotien jälkeisen asuttamistoiminnan vaikutuksesta syntynyt sekä julkisten palvelujen alueeksi erotettu keskusta, jonka historialliset kerrokset ovat säilyttäneet alkuperäiset piirteensä, julkisen

	hallinnon aluetta kehystää suunniteltu puisto osa alueesta Hämeenkyrön vanhan keskustan valtakunnallisesti arvokasta rakennettua kulttuuriympäristöä (RKY2009)
<b>Suosituks</b>	Alueen ominaispiirteet ja arvot huomioitava kehittäminen ja uudisrakentaminen, rakennustapaohjeet. kts. Hollittien asemakaava-alueen inventointi 2017.

## KARTTAOTE



## ALUEEN KUVAUS

Hämeenkyrön uusi keskusta alkoi muotoutua nykyiseen paikkaansa, uuden valtatie varteen 1940-1950-lukujen taitteessa. Matkustajalaivaliikenteen kannalta hyvällä paikalla sijainneen, 1880-luvulta kaupallisena keskuksena toimineen Uskelanniemen merkitys väheni laivaliikenteen loputtua 1940-luvulla maanteiden ja autoistumisen lisääntymisen ansiosta. Uusi valtatie joen ylittävine siltoineen rakennettiin niemen pohjoispuolelle. Uskelanniemen kautta kulkeva

maantien linjaus katkaistiin purkamalla Yrjö Koskisentieltä Uskelanniemeen johtanut maantien silta vuonna 1947, ja läpikulku alueella loppui.

Uusi moderni keskusta syntyi sotien jälkeen entiselle kirkkoherran pappilan maalle.

Vuonna 1946 Pappilan maista lohkottiin sotien jälkeistä asuttamista varten 48 asuntotonttia, asuntotilaa ja asuntoviljelystilaa, jotka sijoittuvat Härkitien, Kolmostien, Kyrönsarventien ja Ristamäentien varteen. Myöhempien kaavoitusten yhteydessä asutustilojen tontteja on lohkottu pienemmiksi ja aluerakenne on muuttunut. Asutusalueen lounaisreunaan muodostettiin kunnan julkisten palvelujen alue 1950-luvun taitteessa.

Inventointialue käsittää julkista rakentamista varten lohkotun alueen lisäksi asutustiloja. Lisäksi alueeseen yhdistyy alun perin seurakunnan käyttöön 1930-luvulla perustettu *Hierun* kiinteistö, johon kuuluu puolitoistakerroksinen asuintalo pääosin alkuperäiseen asuunsa kunnostettuna sekä ulkorakennuksia. Kiinteistö siirtyi 1950-luvulla Hierun sähköyhtiön omistukseen. 1950-luvun aikana Hierulle rakennettiin lisäksi uusi liike- ja asuinrakennus rapattuine seinineen kiinteistönimellä *Hieru I*. Matala siipirakennus on tehty samoihin aikoihin.

Hierun pohjoispuolella sijaitseva julkisten palvelujen keskus alkoi kunnansairaalan vanhimman osan valmistumisella 1940-luvun lopulla Riihimäki-nimisen kiinteistön alueella. Inventointialueen ulkopuolelle jäävät sairaalaan myöhemmin lohkotut alueet ja niille rakennetut siipirakennukset. Vanhainkotitoiminnot siirrettiin sairaalan yhteyteen 1980-luvulla Kyröspohjan kunnalliskodista, ja sille rakennettiin oma siipi sairaala-alueen länsipäähän. Sairaalan itäpuolella saman kiinteistön alueella sijaitsee vuonna 1949 Jalmari Salovaaran suunnittelema *terveystalo*, joka on kaksikerroksinen, rapattu ja ulkoasultaan alkuperäinen.

Härkitien eteläpuolella sijaitseva arkkitehti Veikko Nortomaan suunnittelema kaksikerroksinen, rapattu kunnantalo *Kuntala* valmistui vuosien 1954-1955 aikana ja on julkisivuiltaan alkuperäisessä asussa. Uusi siipi rakennettiin vuonna 1992.

Leena Linnainmaan ja O.Niittymaan vuonna 1955-1956 suunnittelema kunnan *virkaillijoiden asunto* on rapattu, siroilla metalliputkiparvekkeilla koristettu pienkerrostalo julkisivuiltaan alkuperäisessä asussa

Matti Hämäläisen suunnittelema, näyttävä *Säästöpankki* valmistui vuonna 1956. Myös sen julkisivut ovat säilyneet lähes alkuperäisinä.

Kunnantalon ja Säästöpankin ympäristöön toteutettiin Eero B. Hortamon suunnittelema puisto, joka on pääosin jäljellä. Puisto yhdistyy sairaalan,

terveystalon ja lääkärintalon ympärille istutettuun puistoon hedelmäpuineen. Puisto on paikoitellen köyhtynyt parkkialueiden lisäämisen ansiosta.

Kolmostien länsipuolella

Kuntala 1950 Pappilasta, kunnantalo ja virkaillijain asuinrakennus

Pentti 108-421-21-3 lääkärintalo

Säästöpankki 108-421-8-7 1950

Riihimäki 108-421-6-2 Vastapäätä 1939, kunnansairaalan vanhin osa ja terveystalo

Hieru 108-421-15-1 1950, entinen seurakunnan tila

Hieru I 108-421-24-1 1950

Kolmostien itäpuolella 1956 Kaunismaan asuntotilasta muodostettuja kiinteistöjä.

Mäkinen 108-421-11-68

Juhola 108-421-11-67

Kaunispää 108-421-11-66

Asutustilat

Koivuaho 108-421-11-151

Salasto 108-421-11-55

Mäkinen 108-421-11-54

## VALOKUVAT



*Kuvat: Vasemmalla ylhäällä Mäkinen, Koivuaho ja Salasto, alla Kaunispää, oikealla ylhäällä Juhola ja Mäkinen, alla kuva keskustasta 1960-luvun taitteesta. Ylhäällä vasemmalla Kaunispää, Juhola ja Mäkinen sekä alempana Säästöpankki, kunnantalo ja sen takana virkailijain asuinrakennus (Kuva: Kyröskosken Perinneyhdistyksen arkisto)*



*Kuvat: Vasemmalla ylhäällä Hieru I, alla Riihimäen kiinteistön alueella sijaitseva terveyskeskuksen osa, entinen kunnansairaala, oikeanpuoleisissa kuvissa ylhäällä kunnansairaalan vanha siipi ja alla terveystalo*



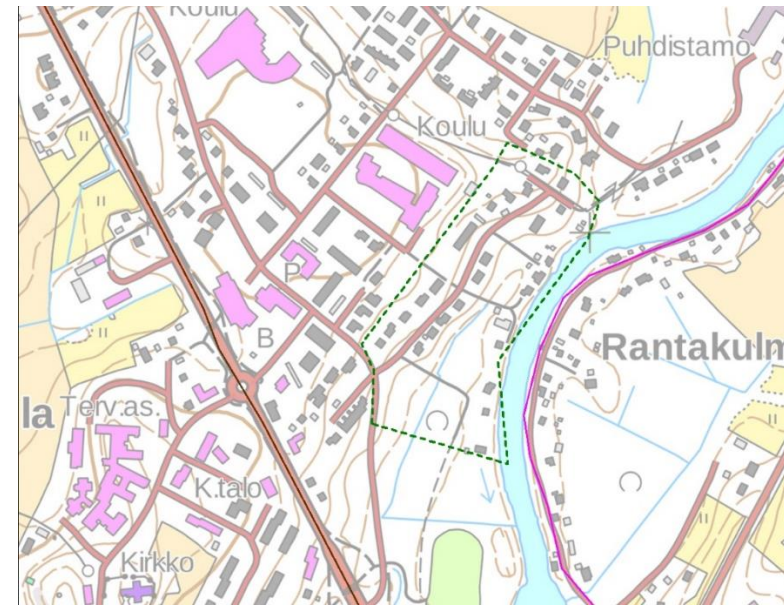
*Kuvat: Vasemmalla ylhäällä kunnantalo, alla virkailijain asuinrakennus, oikealla ylhäällä entinen kunnanlääkärin virka-asunto ja alla 1960-luvun taitteessa otettu kuva uudesta uudesta keskustasta (Kuva: Kyröskosken perinneyhdistyksen arkisto)*

<b>KOHDE 17.2.</b>	<b>PIIKAINNIITYNTIEN ASUTUS</b>
Aluekokonaisuus	



ALUETIEDOT	
<b>Aluetyyppi</b>	taajama
<b>Ominaispiirteet, ilmiöt</b>	1950-1960-luvun omakotialue
<b>Säilyneisyys</b>	alkuperäinen aluerakenne
KULTTUURIHISTORIALLISET ARVOT	
<b>Arvoluokka</b>	<b>II</b>
	<b>Historialliset arvot</b> asutushistoriallinen
	<b>Rakennushistorialliset arvot</b> historiallisesti kerroksinen
	<b>Maisemalliset, kyläkuvalliset, taajamakuvalliset arvot</b> taajamakuvallinen
	<b>Muutoksensietokyky ja säilymisen edellytykset</b> kestää muutosta:
<b>Arvojen perustelut</b>	1900-luvun puolivälin tietämillä rakennettu rintamamiestalo-tyyppistä ja 1960-luvun henkistä matalaa omakotityyliä edustavan pientaloalueen, alkuperäinen ilme ja aluerakenne ovat säilyneet, puistomaisuus
<b>Suosituks</b>	Ominaispiirteiden ja arvojen huomioiminen aluekehittämisen yhteydessä

## KARTTAOTE



Vihreä katkoviiva Piikainniityn asuinalueen kulttuurimaiseman raja. Ruskealla 1940-luvulla rakennettu valtatie 3. linjaus. Violetti viiva Viljakkalantien 1700-luvun linjaus.

## ALUEEN KUVAUS

Piikainniityntie sijaitsee Pappilanjoen länsirannalla vastapäätä itärannalla kulkevaa Rantakulmantieta. Se on osa Pappilasta vuonna 1946 jälleenrakennuskauden asutustoimintaa varten lohkottua, lähes koko kirkonkylän käsittävää aluetta. Luonteeltaan historiallisesti kerroksisena, alue koostuu 1950-luvun taitteessa lohkotuista, epäsäännöllisen muotoisista asuntotiloista ja 1960-luvulla (?) kaavoittamalla säännönmukaisille tonteille toteutetusta omakotiasutuksesta. 1960-luvulla kaavoitetun alueen asutus keskittyy Piikainniityntien varteen. Siitä haarautuvien, rantametsään päättyvien teiden, Pyykkikujan ja Suvantolantien varret ovat vanhempia, väljästi suurille tonteille rakennettuja jälleenrakennuskauden tontteja. Lisäksi Pappilanjoen rannassa on uudisasutusta. Pihapiirit runsaine istutuksineen muodostavat alueesta puistomaisen kokonaisuuden.

## VALOKUVAT



*Vasemmalla Piikainniityntien asutusta, oikealla Pyykkikujan varrelta ja rannasta asutustilojen ulkorakennuksia*